

Germes et Bourgeons



De grands panneaux partout : "votre" nouvelle banque est ouverte ", " votre " distributeur est ouvert - nouveau gérant, puis plus loin sur la nouvelle route en construction : nous travaillons pour " vous ". Et puis un immense panneau avec un homme au sourire éblouissant fascinant,

envoûtant presque...: Venez chez nous, votre nouvelle banque est ouverte. Sans oublier les différents centres commerciaux, centres de beauté, et boutiques de tout genre. Le point fort du message est toujours : « pour vous, pour vous, nous vous attendons, ne manquez pas cette occasion unique ».



Vous vous sentez interpellé, appelé, impliqué, saisi, happé, presque manipulé, et pas seulement invité. Vous recevez une forte décharge émotionnelle : ils sont tous là pour vous, à votre entière disposition pour déposer le monde entre vos mains. Il ne manque que la voix douce et persuasive de la femme du "Navigator - GPS".

Nous aussi, les SMA du Togo, nous pourrions également envoyer le même message : nous travaillons pour vous. Mais voilà : ce n'est pas de la pub, le message est vrai, et vous pourrez le



constater. Je vais revoir avec vous les travaux au nouveau dispensaire. J'y étais allé le 21 mars, et maintenant nouvelle visite, le 12 avril.

Vers 15 heures, le P. Wisdom vient me chercher. Cette fois, Sr Rose, nous accompagne également. Nous la récupérons à l'entrée de leur maison, et partons. Le dispensaire n'est pas trop loin. Peu de temps après, nous rencontrons l'assistant médical. Il nous suit avec sa moto. Nous sommes toujours à Lomé, mais en pleine campagne, ce sont les grands faubourgs de la ville.

Vers 15 heures, le P. Wisdom vient me





Partout de gros tas de sable, de gravier, de terre et de nouvelles constructions sortent de terre.

En une quinzaine de jours les travaux sont bien avancés. Ils ont presque terminé de mettre les carreaux partout, d'aménager les pièces, ils construisent la structure en béton du réservoir d'eau. Le Père Wisdom avec Sœur Rose et l'agent de santé visitent tous les services. La Sœur et l'assistant se connaissent bien, ils ont déjà travaillé ensemble. Ils contrôlent les différentes pièces : une grande pièce pour la Sœur directrice du Centre, puis une pharmacie, une maternité, des salles de consultation, une clinique, un cabinet médical et des pièces extérieures ouvertes pour accueillir les patients.



Sœur Rose sait bien comment un centre de santé et un petit hôpital « de campagne » doivent être organisés pour remplir leurs fonctions



essentielles. Elle connaît également les démarches administratives à effectuer. Elle était présente dans leur hôpital à Datcha et elle sait comment fonctionnent ces centres de santé.

Père Wisdom explique : les structures sanitaires publiques ne marchent pas ou fonctionnent mal, pour cette raison il y a beaucoup de cliniques privées, mais elles sont chères, la plupart des gens ne peuvent pas en bénéficier, et ils préfèrent les structures religieuses, où ils sont bien accueillis, pris au sérieux, le travail est bien fait et les prix abordables.

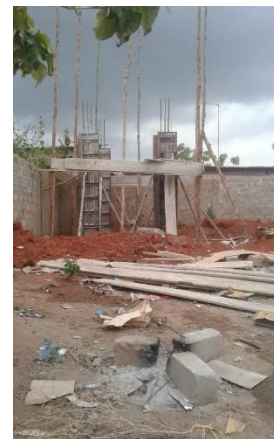


Voici donc notre dispensaire et sa

fonction : des services de santé appropriés pour tous, là où les gens vivent.

L'équipe de maçons est au travail. Certains sont kabyè, mais il y a aussi un kotokoli. Nous échangeons quelques mots ensemble.

Nous prenons quelques photos : pour visualiser « **notre travail pour vous** »



Je termine avec un conseil de la prêtresse pygmée Tala, du Cameroun :

Avant de parler, vérifie si le mot que tu vas utiliser n'abîme pas la chose que tu veux nommer...Il faut parler peu et se taire si l'on n'a rien à dire, car si tu parles mal, tu introduis le mal dans le monde.